

Upozornění

- Při spuštění RekonCADu **ve zkušební verzi** je nutné při spuštění briscadu použít volbu „**Spustit jako správce**“ nebo nastavit „**Řízení uživatelských účtů**“ na nejnižší úroveň (Windows 7) nebo jej vypnout (Windows Vista)

Připravujeme

- Aktualizace výkresových norem
- Popis výrobků – vazba mezi odkazovou čarou a „bublínou“. Při změně umístění „bublíny“ se automaticky upraví také odkaz.

Verze 5.12.2

4.1.2012

Opraveno

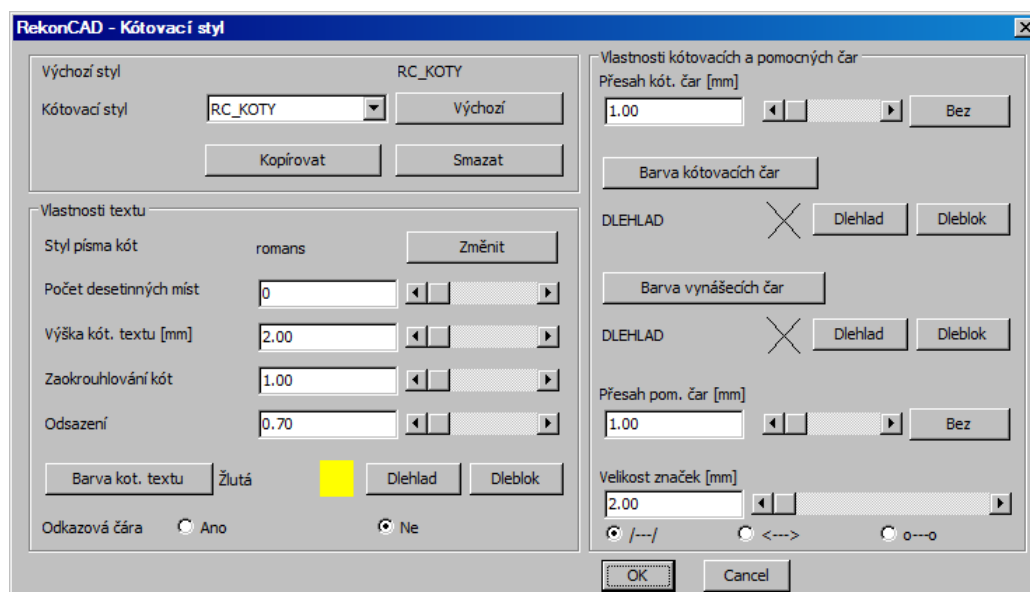
- Instalace – nebylo možné opakovat instalaci
- Zobrazení dialogů – některé dialogy nebylo možné zobrazit

Verze 5.11.9

24.2.2011

Nové

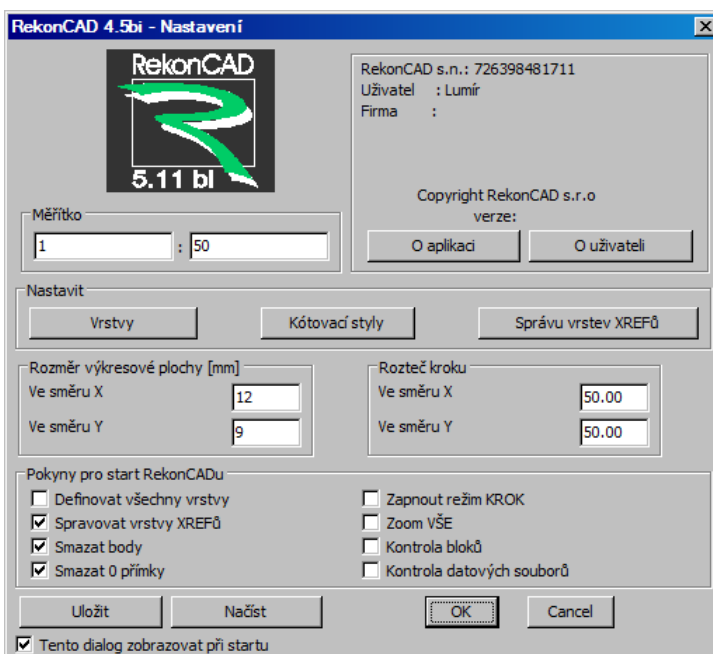
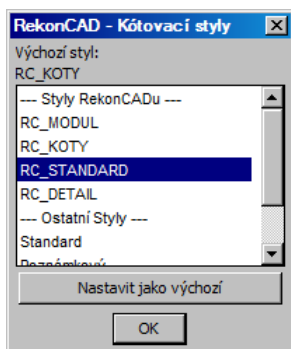
Správa kótovacích stylů RekonCADu – příkaz Nastavení RekonCADu je rozšířen o správu kótovacích stylů RekonCADu. Po stisku tlačítka **Kótovací styl** se zobrazí dialog, ve kterém je možno upravovat, případně vytvářet kótovací styly použitelné příkazem Kótování. Nastavení kótovacího stylu je zjednodušeno na vlastnosti nezbytné pro „stavební“ kótování.



Kótovací styly RekonCADu	
Výchozí styl	Kótovací styl, který bude při kótování RekoCADem použit jako výchozí
Kótovací styl	Roletka zobrazuje kótovací styly RekonCADu z aktuálního konfiguračního souboru, vybraný styl je připraven pro úpravy
Výchozí	Vybraný kót. styl nastaví jako výchozí
Kopírovat	Vytvoří kopii vybraného kót. stylu
Smazat	Vymaže vybraný kót. styl z konfiguračního souboru.
Vlastnosti textu	
Styl písma kót > Změnit	Zobrazí standardní dialog Bricscadu pro správu textových stylů. Zde je možno změnit nastavení stylu písma, aktuální text.styl bude použit pro kót. styl (DIMTXSTY)
Počet desetinných míst	Počet zobrazovaných desetinných míst (DIMDEC)
Barva kót.textu	Zobrazí dialog pro výběr barvy, Dlehlad, Dieblok - zkrácená volba pro volbu těchto speciálních barev
Odkazová čára	Pravidla pro posun kót.textu

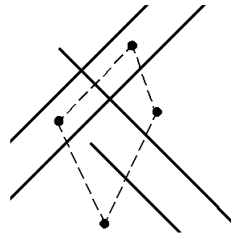
Vylepšeno

- příkaz **Spustit RekonCAD/ nastavení** – nyní lze nastavit chování režimu KROK a rozteč kroku po spuštění RekonCADu
- příkaz **Kótování** – volba kótovacího stylu – při změně kótovacího stylu v průběhu Kótování je možno změnit výchozí styl.



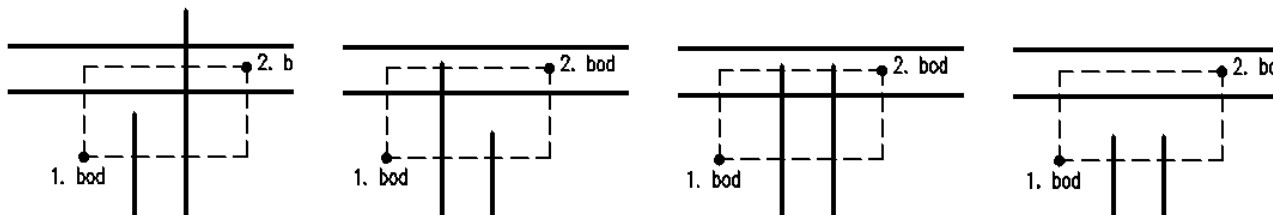
- Obrázek zachycuje situaci, kdy výchozí styl pro kótování RekonCADem je styl RC_KOTY. Po vybrání jiného kótovacího stylu, např. RC_STANDARD je možno tento použít jen pro kótování, které je v běhu – stiskem **Ok** (zůstává zachován výchozí RC_KOTY) nebo stiskem **Nastavit jako výchozí** změnit výchozí styl. Tzn. že při dalších spuštění příkazu Kótování budou kóty prováděny podle vybraného výchozího stylu.

- příkaz STYK STĚN – při výběru objektů je možné kromě výběru pravoúhlo oblastí použít také výběr nepravidelným tvarem (polygonem). Tato možnost je zvláště výhodná pokud úsečky jsou pootočené vzhledem k pravoúhlé výběrové oblasti.



Pro výběr oblasti polygonem zvolte po zadání prvního bodu volbu *Polygon*, následně jste vyzváni k zadání dalších bodů, polygon ukončete volbou *Uzavřít* nebo klávesou **ENTER**.

Pro T styk nyní mohou mít napojované úsečky libovolný vztah k „průběžné“ úsečce.



Opraveno

- příkaz STYK STĚN – nerespektoval vypnutí filtru stěn, nyní lze příkaz použít na úsečky v libovolných vrstvách v případě vypnutí filtru stěn
- instalace – Při opětovné instalaci po uplynutí zkušební lhůty se spouští nástroj Autorizace RekonCADu, aby bylo možno odeslat žádost o autorizaci.
-

Verze 5.11.5

24.11.2010

Nové

- Správa vrstev XREFů – pokud necháte výchozí nastavení RCKONF, tak se externí reference automaticky vkládají do samostatných vrstev. Buď všechny např. do vrstvy XREF nebo si můžete zvolit také připojení jména retence, takže např. XREF_půdorys1, XREF_půdorys2 apod.

Vylepšeno

- Měřítka popisových prvků – v modelovém prostoru se popisové prvky vkládají podle nastaveného měřítka, při přepnutí do rozvržení (výkresového prostoru) se popisové prvky vkládají v měřítku 1:1.

Toto se týká příkazů bonusRc a RekonCADu (POPIS, RYCHLÝ POPIS, FORMÁTY, ROZPISKA, KÓTOVÁNÍ ...)

- Při otevření výkresu, který dosud nebyl spuštěn s RekonCADem, se automaticky zobrazí dialog KONFIGURACE pro nastavení měřítka a chování RekonCADu při otevření výkresu. Jeho další zobrazování závisí právě na nastavení v tomto dialogu
- Informace „O aplikaci“ je rozšířena o verzi bonusRc, dostupné z dialogu KONFIGURACE
- Příkaz STYK STĚN – neprovádí se v cyklu

Opraveno

- Nastavení systémových proměnných na původní hodnotu po provedení příkazu (PIXKBOX, APERTURE), chyba se projevovala např. u příkazu STYK STĚN
- LEGENDA MÍSTNOSTÍ – ukládání aktuálního nastavení do konfiguračního souboru