

System pro navrhování, cenové kalkulace a tvorbu výkresové dokumentace

CAD Kuchyně

pro BricsCad

Editor skříněk



Výrobce programu:

CAD – PROJEKT K&A s.c.

Poznań 60-604

Ul. Pałucka 32

Tel.: +48 616623883, +48 616623884

Fax: +48 618481432

biuro@cadprojekt.com.pl

www.cadprojekt.com.pl

Distributor pro Českou a Slovenskou republiku, autor české lokalizace:

Protea spol.s r.o.

Makovského 1339/16

163 00 Praha 6 – Řepy

Tel.: +420 235316232, +420 235316057

Fax: +420 235316038

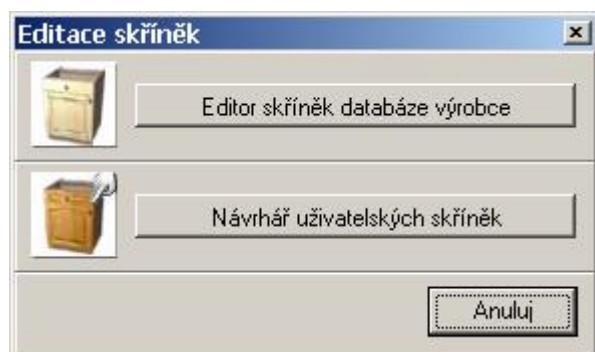
obchod@protea.cz

www.protea.cz

Editor skříněk

Editor skříněk je součástí programu CAD Kuchyně Max, k ostatním verzím programu ho lze přikoupit jako samostatný modul.

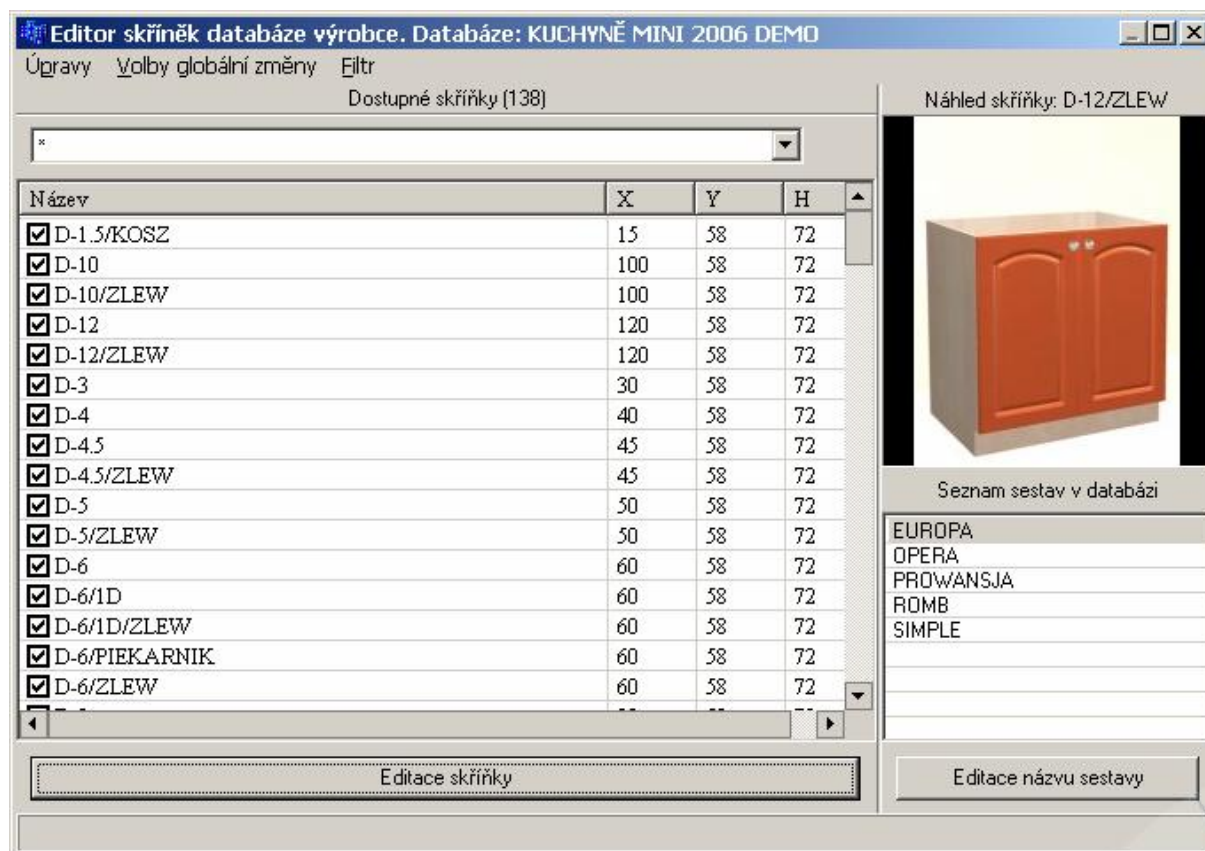
Editor skříněk spustíte klepnutím na ikonu **CAD-Kuchyně > Editor skříněk** (🗄️). Otevře se dialogové okno **Editace skříněk**:



Tlačítkem **Editor skříněk databáze výrobce** spustíte úpravu parametrů skříněk, které jsou dodávány jako součást programu. Tlačítko **Návrhář uživatelských skříněk** umožňuje vytvářet zcela nové vlastní skřínky.

Editor skříněk databáze výrobce

Po stisku tlačítka **Editor skříněk databáze výrobce** se otevře dialogové okno:



V okně se zobrazí přehled všech skříněk obsažených v databázi, která je připojena k aktuálnímu projektu (tj. která byla zvolena při založení projektu).

Položky nabídky

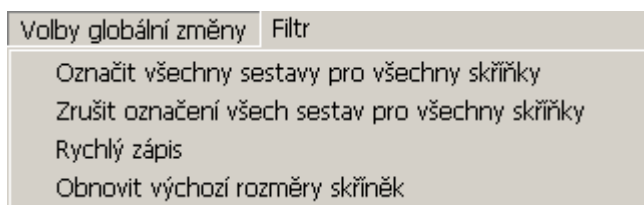
Nabídka Úpravy

V nabídce **Úpravy** je jediná položka **Hledání**, kterou můžete otevřít dialog pro zadání celého názvu (pokud zaškrtnete přepínač **Pouze celá slova**) nebo části názvu hledané skřínky:



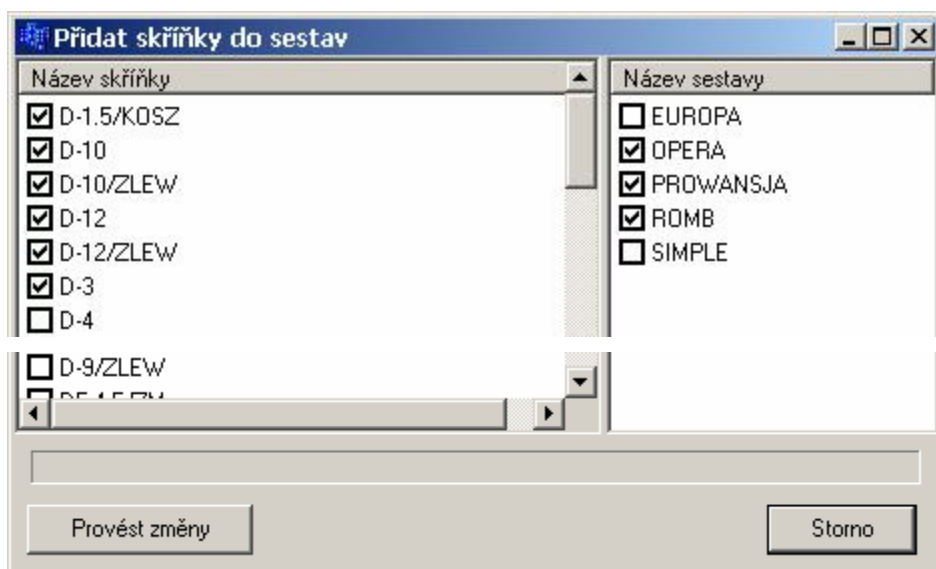
Nabídka Volby globální změny

Nabídka **Volby globální změny** obsahuje tyto položky:



Formulace textu položek je poněkud zavádějící. První položkou zařadíte každou skřínku v databázi do všech sestav, které jsou v databázi definovány. Druhou položkou vyřadíte skřínky ze všech sestav, takže sestavy nebudou obsahovat žádné skřínky. Po takové akci budete patrně skřínky do sestav zařazovat individuálně formou editace skřínky - po stisku tlačítka **Editace skřínky**.

Položkou **Rychlý zápis** otevřete dialogové okno **Přidat skřínky do sestav**:



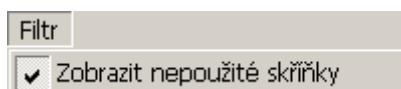
CAD Kuchyně – Editor skříněk

V levé části dialogového okna zaškrtněte přepínače před názvy skříněk a v pravé části přepínače před názvy sestav, do kterých chcete zaškrtnuté skříněky zařadit. Pak stiskněte tlačítko **Provést změny**.

Položkou **Obnovit výchozí rozměry skříněk** anulujete všechny případné změny rozměrů, které jste v databázi provedli a obnovíte rozměry, které byly pro skříněky nastaveny po instalaci databáze.

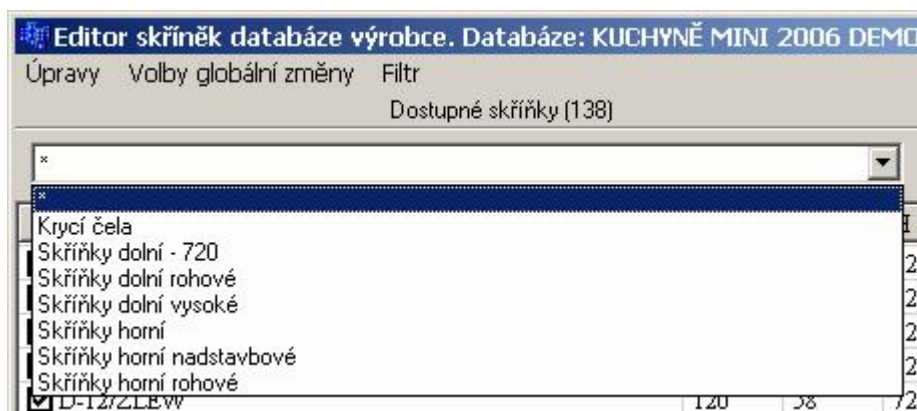
Nabídka Filtr

Nabídka obsahuje jedinou položku:



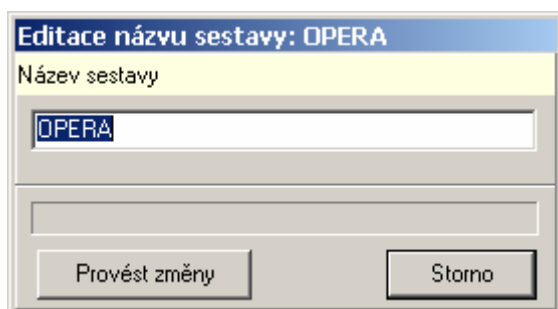
Zaškrtnete-li přepínač, v seznamu se budou zobrazovat všechny skříněky. Když zaškrtnutí přepínače zrušíte, v seznamu se objeví jen skříněky, které jsou zařazeny do některých sestav.

Přehled skříněk můžete také filtrovat prostřednictvím položek z výsuvného seznamu nad přehledem:



Změna názvu sestavy

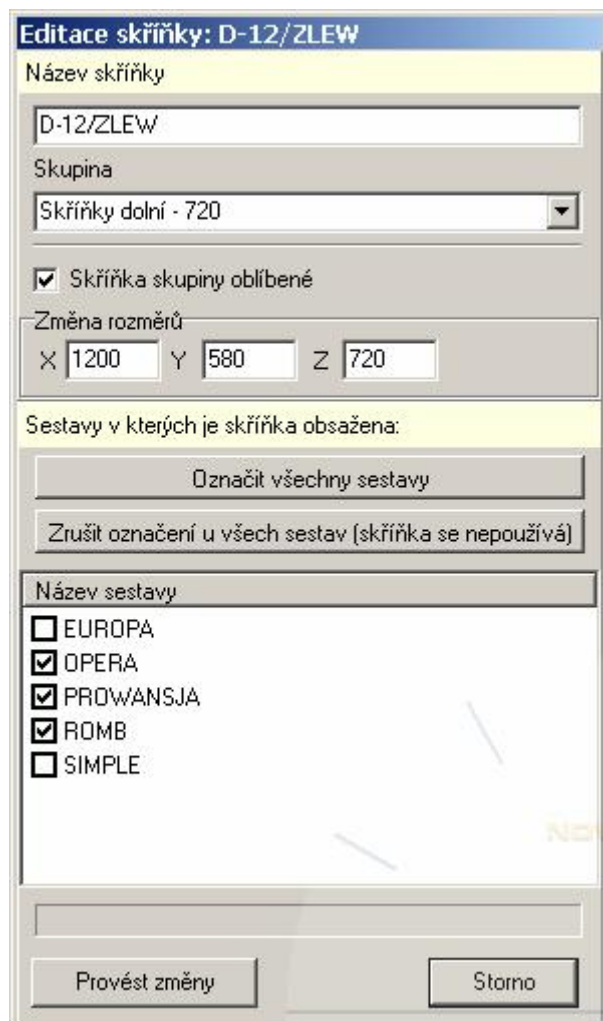
Chcete-li, můžete přejmenovat názvy sestav, které databáze obsahuje. Vyberte sestavu v pravé části dialogového okna a klepněte na tlačítko **Editace názvu sestavy**. Otevře se dialogové okno:



Změňte název sestavy a stiskněte tlačítko **Provést změny**.

Editace skřínky

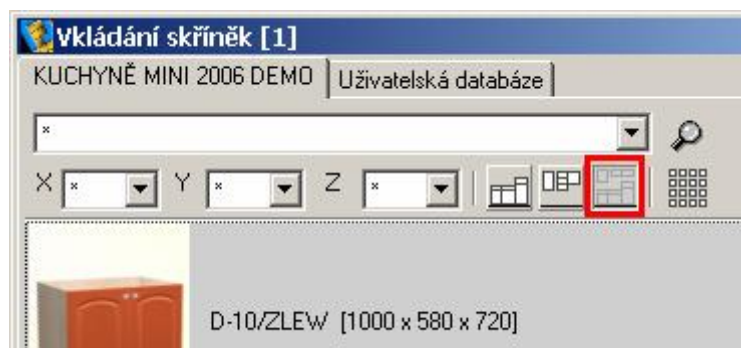
V levé části dialogového okna vyberte skříňku a klepněte na tlačítko **Editace skřínky**. Otevře se dialogové okno:



V poli zcela nahoře můžete změnit název skřínky.

Z výsuvného seznamu **Skupina** můžete vybrat jiný typ skřínky. Správné zařazení usnadní vyhledání skřínky pomocí filtrování.

Zaškrtnete-li přepínač **Skříňka skupiny oblíbené**, budete při vkládání skřínky moci využít možnosti zobrazení jen oblíbených skříněk, což vám výrazně usnadní vyhledávání často používaných skříněk:



Všechny skříněky databází dodávaných s programem jsou implicitně nastaveny jako oblíbené.

Tlačítkem **Označit všechny sestavy** zařadíte skříněku do všech sestav v databázi.

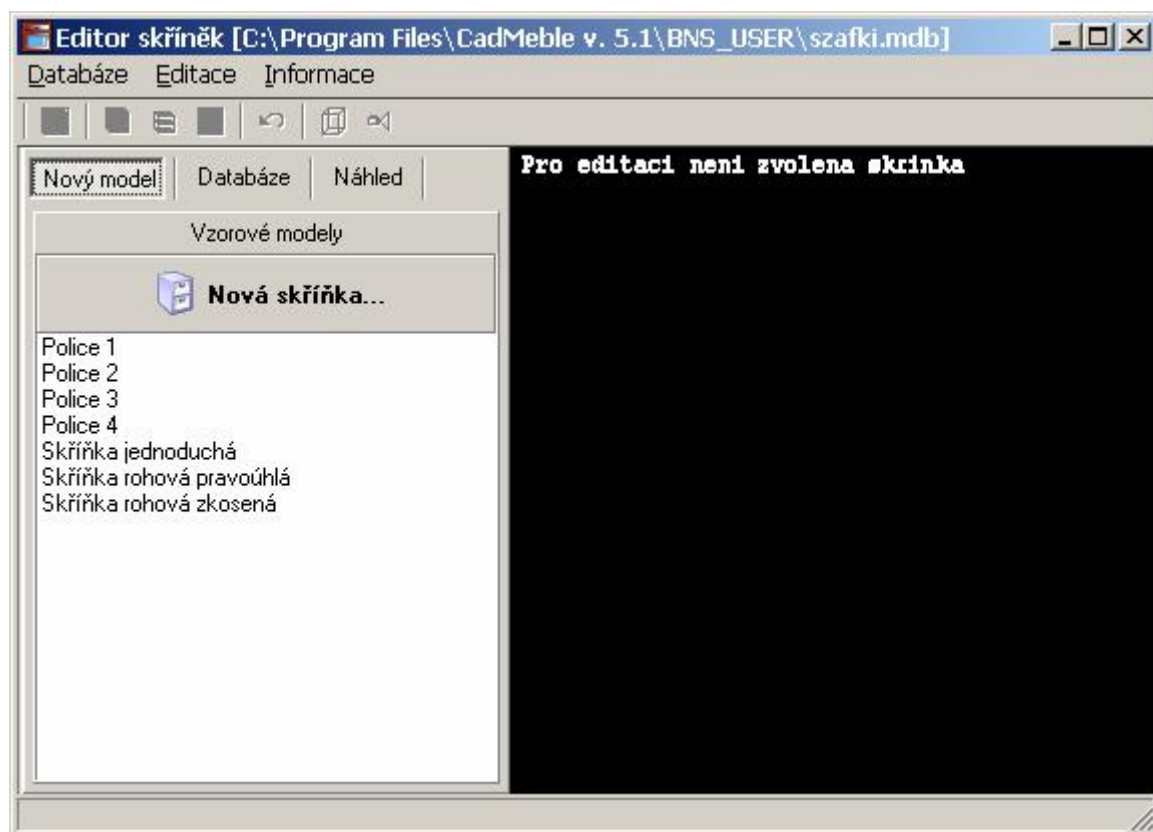
Tlačítkem **Zrušit označení u všech sestav** vyjmete skříněku ze všech sestav. Skříněku, která nebude zařazena do žádné sestavy, nebude možné vkládat do projektu.

V přehledu sestav v dolní části dialogového okna zaškrtněte sestavy do kterých má být skříněka zařazena.

Tlačítkem **Provést změny** uložíte parametry skříněky do databáze.

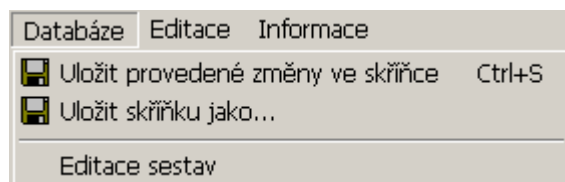
Návrhář uživatelských skříněk

Po stisku tlačítka **Návrhář uživatelských skříněk** se otevře dialogové okno:



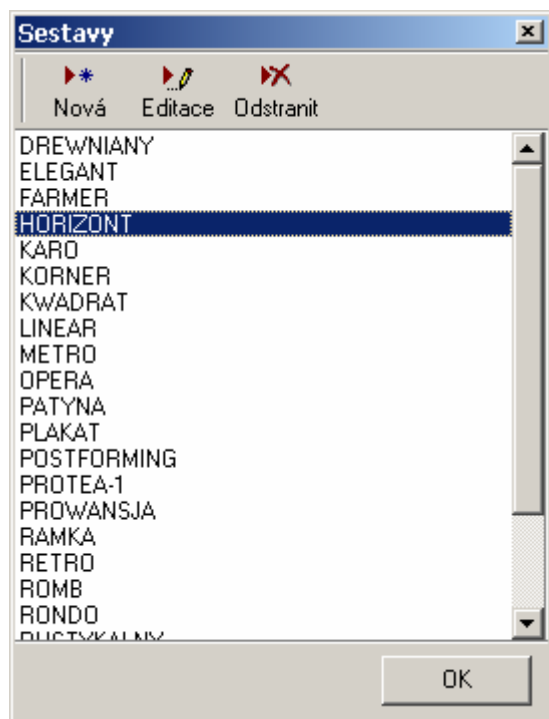
Položky nabídky

Nabídka Databáze



První položkou uložíte upravenou skříněku do databáze. Druhou položkou vytvoříte kopii skříněky a uložíte ji do databáze pod novým názvem.

Položkou **Editace sestav** můžete otevřít dialogové okno **Sestavy**:



Tlačítkem **Nová** založíte novou sestavu skříněk. Tlačítkem **Editace** můžete vybranou sestavu editovat, tlačítkem **Odstranit** ji z uživatelské databáze odstraníte.

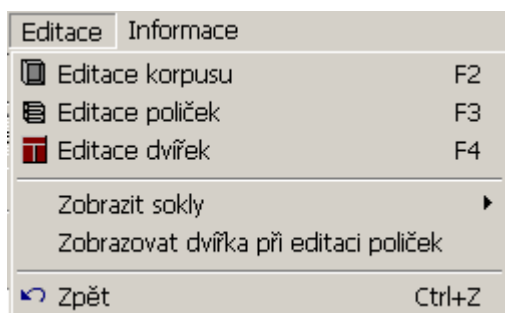
Editace a založení nové sestavy probíhá v dialogovém okně **Parametry sestavy**:



Význam položek je zřejmý. Vzhled aktuálně zvoleného typu dvířek se zobrazuje v náhledu. Zobrazení úchytek v náhledu je orientační a nemusí odpovídat parametrům konkrétní skřínky.

Nová dvířka nemůžete v současné verzi programu do databáze doplňovat.

Nabídka Editace



Položka **Editace korpusu** otevře dialogové okno ve kterém se provádí základní návrh tvaru skřínky. Položkou **Editace poliček** otevřete dialogové okno pro návrh poliček uvnitř skřínky. Položka **Editace dvířek** otevírá dialogové okno pro návrh dvířek a úchytek. Dialogová okna budou popsána v dalším textu.

Z vnořené nabídky **Zobrazit sokly** můžete zvolit, které sokly budou součástí navrhované skřínky - přední, levý, pravý, zadní.








Přepínačem **Zobrazovat dvířka při editaci poliček** můžete zapnout, za poličky budou v náhledu zakryty dvířky nebo nikoli. Dvířka jsou zobrazována transparentně jsou zvýrazněny jen jejich hrany, takže poloha poliček je stále dobře viditelná.

Položkou **Zpět** můžete anulovat chybné kroky v návrhu skřínky.


Nabídka Informace

V nabídce je jediná položka, kterou můžete otevřít dialogové okno s informacemi o verzi programu.

Panel nástrojů

Ikonou  uložíte navrženou skřínku do databáze. Ikonou  spustíte editaci korpusu skřínky. Ikona  vyvolá editaci poliček a ikona  editaci dvířek navrhované skřínky. Ikona  umožňuje brát zpět předchozí kroky návrhu. Ikona  umožňuje skřínku v náhledu zobrazit drátově (tj. transparentně se zvýrazněnými hranami). Ikonou  nastavíte v náhledu výchozí pohled na skřínku.

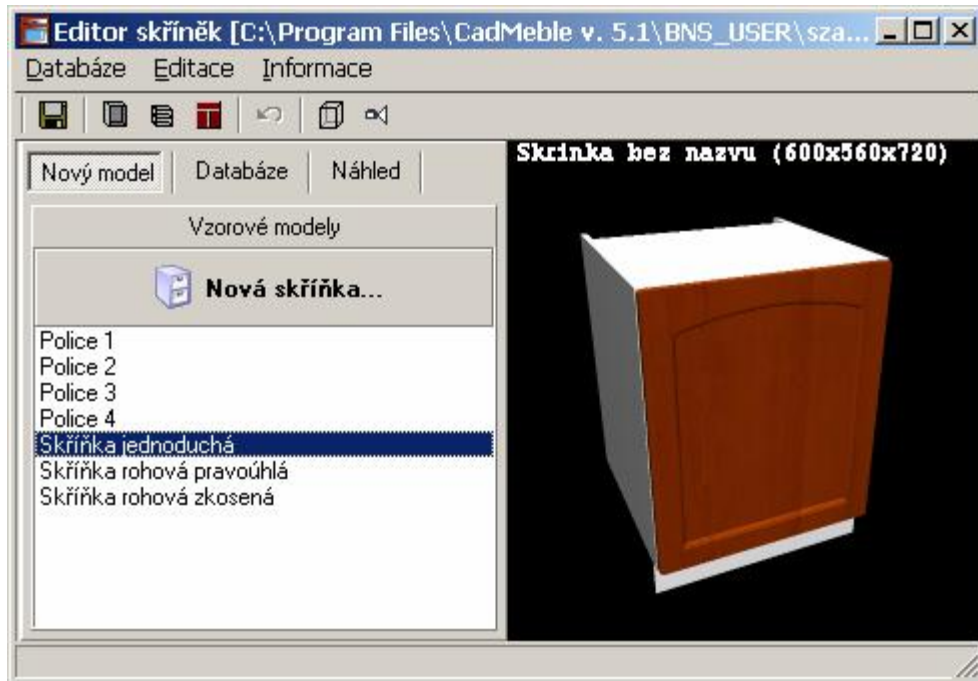
Náhled skřínky



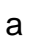

Náhled skřínky v černém poli není statický, skřínku v náhledu můžete natáčet (posunem myši se současně stisknutým levým tlačítkem myši), posouvat (posunem myši se současně stisknutým pravým tlačítkem myši) a zoomovat (posunem myši se současně stisknutým středovým kolečkem myši). K výchozímu pohledu na skřínku se můžete kdykoli vrátit klepnutím na ikonu .

Založení nové skřínky

Skřínka se zakládá vždy zkopírováním některého vzorového modelu skřínky a následnou úpravou jeho parametrů. Postupujte takto:


- Klepněte na kartu **Nový model**, v seznamu se zobrazí přehled vzorových skříněk:

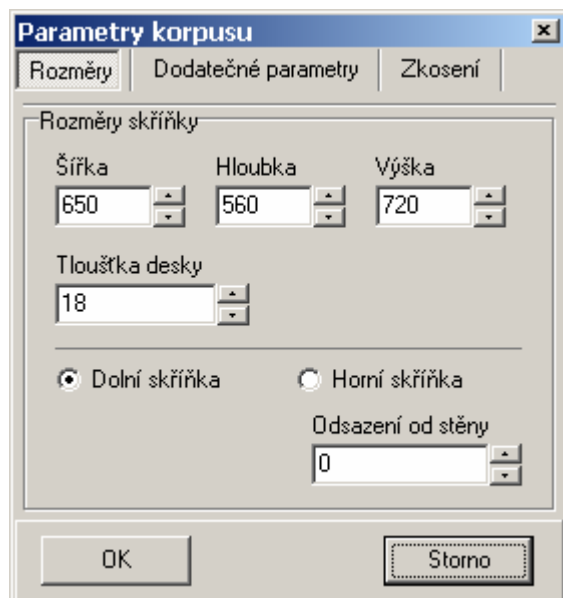


- Vyberte v seznamu vzorovou skříňku a klepněte na tlačítko **Nová skříňka**. Nová skříňka se zobrazí v náhledu.
- Podle potřeby spusťte ikonami ,  a  editaci korpusu, policí a dvířek skřínky.
- Klepněte na ikonu . Otevře se dialogové okno, ve kterém zadáte název skřínky a další parametry a skříňku uložíte do databáze.

Všechny zmíněné nástroje budou popsány v dalším textu.

Editace korpusu

Editaci korpusu skřínky spustíte z nabídky, ikonou  nebo stisknutím klávesy F2. Otevře se dialogové okno **Parametry korpusu**. Zadejte parametry korpusu na kartách **Rozměry**, **Dodatečné parametry** a **Zkosení**:



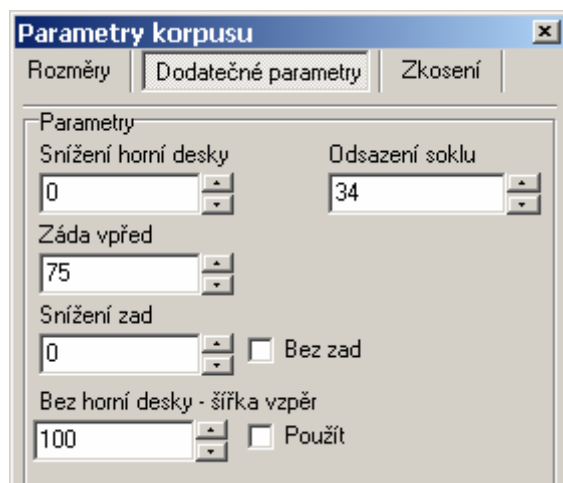
Dialogové okno **Parametry korpusu** s kartou **Rozměry**. Obsahuje následující prvky:

- Karty: **Rozměry** (aktivní), **Dodatečné parametry**, **Zkosení**
- Podtitulek: **Rozměry skřínky**
- Šířka: 650
- Hloubka: 560
- Výška: 720
- Tloušťka desky: 18
- Radio tlačítka: Dolní skříňka, Horní skříňka
- Odsazení od stěny: 0
- Knoflíky: **OK**, **Storno**

Do polí **Šířka**, **Hloubka** a **Výška** zadejte vnější rozměry skřínky a do pole **Tloušťka desky** tloušťku materiálu, ze kterého bude skříňka vyrobena.

Zaškrtněte jeden z přepínačů **Dolní skříňka** a **Horní skříňka** (horní skříňka nebude obsahovat žádný sokl).

Do pole **Odsazení od stěny** zadejte šířku mezery mezi zdí a zadní stěnou skřínky.



Dialogové okno **Parametry korpusu** s kartou **Dodatečné parametry**. Obsahuje následující prvky:

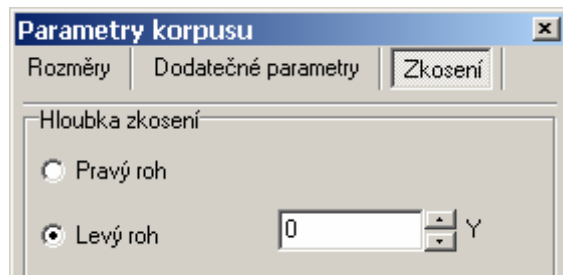
- Karty: **Rozměry**, **Dodatečné parametry** (aktivní), **Zkosení**
- Podtitulek: **Parametry**
- Snížení horní desky: 0
- Odsazení soklu: 34
- Záda vpřed: 75
- Snížení zad: 0, Bez zad
- Bez horní desky - šířka vzpěr: 100, Použít

Parametr **Snížení horní desky** má význam zapuštění horní desky dolů pod horní úroveň bočnic skřínky.

Parametr **Záda vpřed** má význam zapuštění zadní desky dopředu. Zapuštění se měří od zadní úrovně bočnic skřínky.

Snížení zad se měří od horní úrovně bočnic skřínky. Snížením zad skřínky vytvoříte otvor ve skříňce např. pro potrubí k dřezu a baterii. Přepínačem **Bez zad** zadní desku skřínky zcela odstraníte.


Parametr **Bez horní desky - šířka vzpěr** se zohledňuje jen v případě, že zaškrtnete přepínač **Použít**. Horní deska bude nahrazena dvěma vzpěrami, jejichž šířku v poli zadáváte. Tak můžete připravit skříňku např. pro umístění dřezu apod.




Na kartě můžete zadat parametry skřínky, která má půdorysně lichoběžníkový tvar. Na pravé nebo levé straně můžete zmenšit hloubku skřínky o zadanou hodnotu.

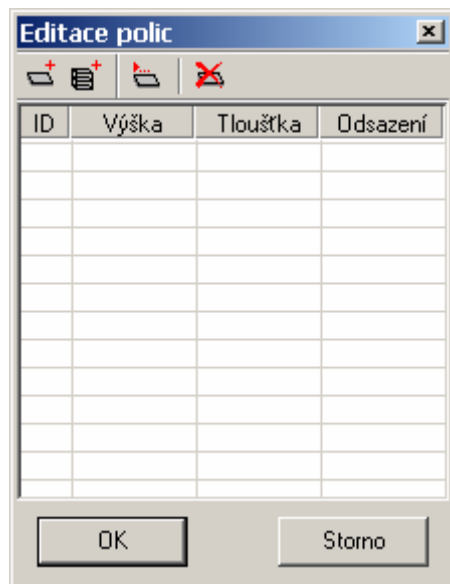
Při úpravě parametrů program průběžně aktualizuje náhled navrhované skřínky, takže můžete zadané údaje vizuálně kontrolovat.


Zadané parametry potvrďte klepnutím na tlačítko **OK**.

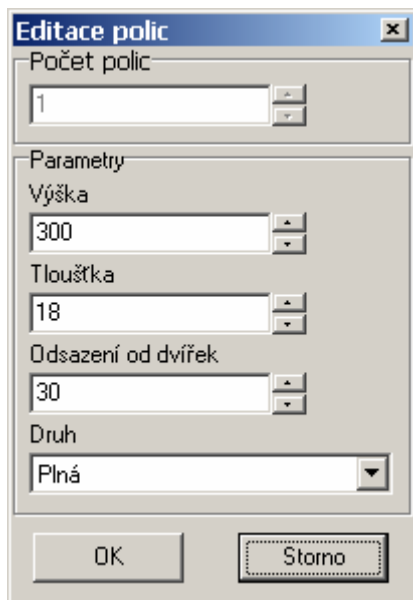
Parametry korpusu se do databáze neukládají automaticky, ale jen po explicitním uložení volbou položky z nabídky, klepnutím na ikonu  nebo stiskem kláves **CTRL+S**.

Editace poliček

Editaci poliček spustíte z nabídky, ikonou  nebo stiskem klávesy **F3**. Otevře se dialogové okno **Editace polic**:



Chcete-li do skřínky přidat jednu polici, klepněte na ikonu . Otevře se dialogové okno **Editace polic**:



Pole **Počet polic** není přístupné.


Do pole **Výška** zadejte umístění police nade dnem skřínky.

V poli **Tloušťka** zadejte tloušťku police.

V poli **Odsazení od dvířek** můžete změnit hloubku police, takže vytvoříte mezeru mezi předním okrajem police a dvířky.

Z výsuvného seznamu **Druh** můžete vybrat položku **Plná** nebo **Skleněná**.

Zadání potvrďte tlačítkem **OK**.


Chcete-li do skřínky přidat najednou více polic, klepněte na ikonu . Otevře se stejné dialogové okno jako při vkládání jedné police. Do pole **Počet polic** zadejte kolik polic chcete do skřínky vložit. Vložené police program vždy rozmístí uje pravidelně po výšce skřínky, takže vertikální polohu polic nelze zadat - položka **Výška** je v tomto případě nepřístupná.

POZOR, hromadným vložením polic vymažete ze skřínky všechny police, které byly definovány dříve.


Ikonou  spustíte editaci poličky vybrané v seznamu vytvořených polic. Editace probíhá rovněž v dialogovém okně **Editace polic**.

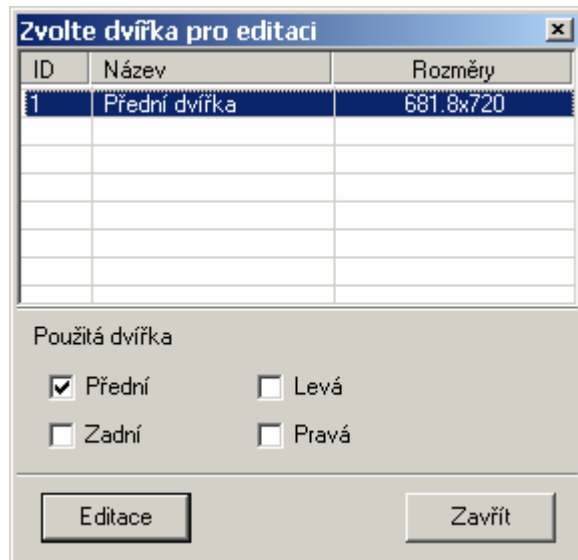
Ikonou  vybranou polici ze skřínky odstraní.

Po vytvoření všech polic klepněte v dialogovém okně s panelem nástrojů na tlačítko **OK**.

Navržené poličky se do databáze neukládají automaticky, ale jen po explicitním uložení volbou položky z nabídky, klepnutím na ikonu  nebo stiskem kláves **CTRL+S**.

Editace dvířek

Editaci dvířek spustíte z nabídky, klepnutím na ikonu  nebo stiskem klávesy **F4**. Otevře se dialogové okno se seznamem definovaných dvířek:

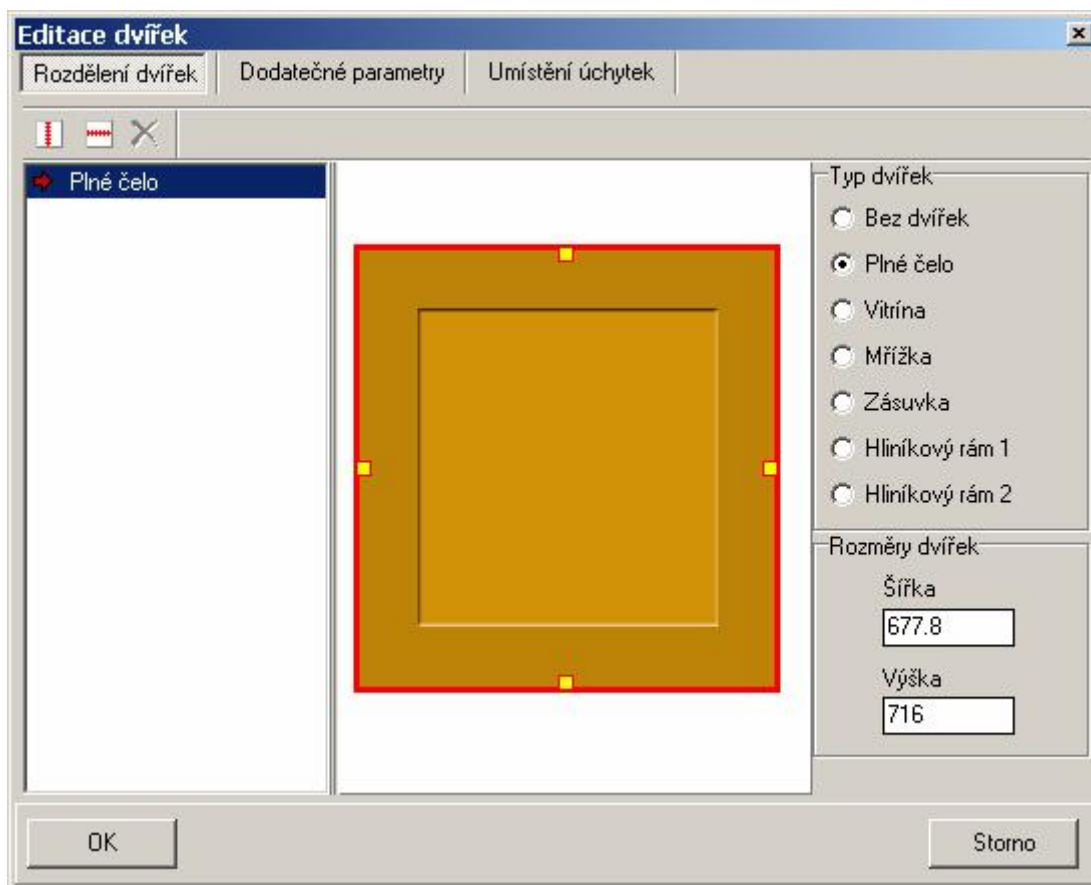


V horní části je přehled dvířek s uvedením jejich velikosti, která je odvozena z rozměrů skřínky. Přepínači **Přední**, **Zadní**, **Levá** a **Pravá**, můžete ke skříňce přidávat potřebná dvířka - po zaškrtnutí se dvířka zobrazí v náhledu skřínky.

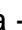


Po zaškrtnutí přepínače se přidaná dvířka objeví také v seznamu dvířek nahoře. **POZOR**, v seznamu dvířka zůstávají trvale, i když zaškrtnutí přepínače zase zrušíte. O tom, která dvířka skříňka skutečně obsahuje, vypovídají pouze přepínače a nikoli přehled dvířek v seznamu.

Vzhled a rozměry dvířek

V přehledu dvířek v horní části okna vyberte dvířka, která chcete upravit a klepněte na tlačítko **Editace**. Otevře se dialogové okno **Editace dvířek**:

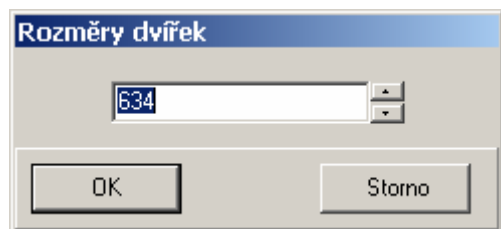


Parametry dvířek se zadávají na kartách **Rozdělení dvířek**, **Dodatečné parametry** a **Umístění úchytek** - karty jsou popsány v dalším textu.

V levé části dialogového okna je přehled všech dvířek, které budou umístěna po jedné straně skřínky. Pokud jste založili novou skřínku, bude v přehledu jediná položka - jedny základní dvířka. Ikonami  a  můžete základní dvířka rozdělit svisle nebo vodorovně, např. v případě dvoukřídlové skřínky nebo bude-li skřínka obsahovat jednak otevíraný prostor, jednak zásuvku. Křížkem  vedle ikon pro rozdělení můžete rozdělení dvířek odstranit.

Aktuální uspořádání dvířek na zvolené straně skřínky zobrazuje náhled uprostřed dialogového okna. Dvířka, která chcete upravit, můžete vybrat buďto v seznamu dvířek, nebo na ně můžete klepnout v náhledu. Aktuální dvířka jsou v náhledu zvýrazněna červeným obrysem.



Rozměr aktuálních dvířek můžete zadat v rámečku **Rozměry dvířek** a nebo přetažením příslušného žlutého uzlu v náhledu dvířek. Protože přetažením uzlu jen těžko můžete přesně nastavit přesný rozměr, otevře se po přetažení (po uvolnění tlačítka myši) dialogové okno, ve které rozměr upřesníte:

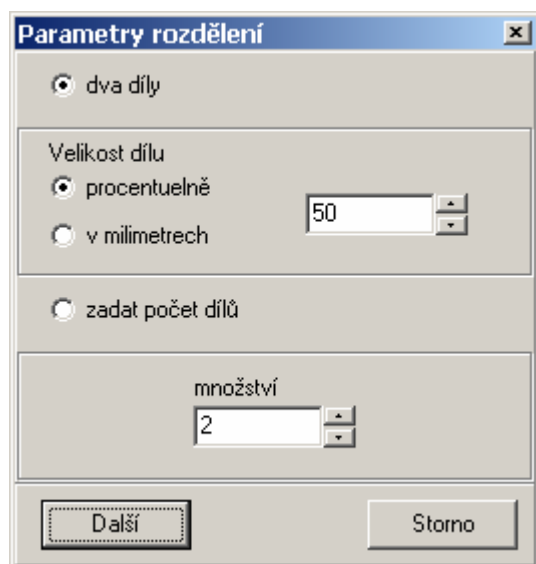


V rámečku **Typ dvířek** zaškrtněte, jak mají vypadat dvířka skřínky. Po zaškrtnutí některého přepínače se vzhled vybraného typu dvířek zobrazí v náhledu.

Zde nastavený vzhled skříněk pouze orientační a je dále ovlivněn zvolenou sestavou skříněk.

Rozdělení dvířek

Chcete-li základní dvířka rozdělit (např. na dveřní křídla nebo na zásuvky apod.), klepněte na ikonu  nebo . Otevře se dialogové okno **Parametry rozdělení**:



Uspořádání okna je na první pohled poněkud nejasné.

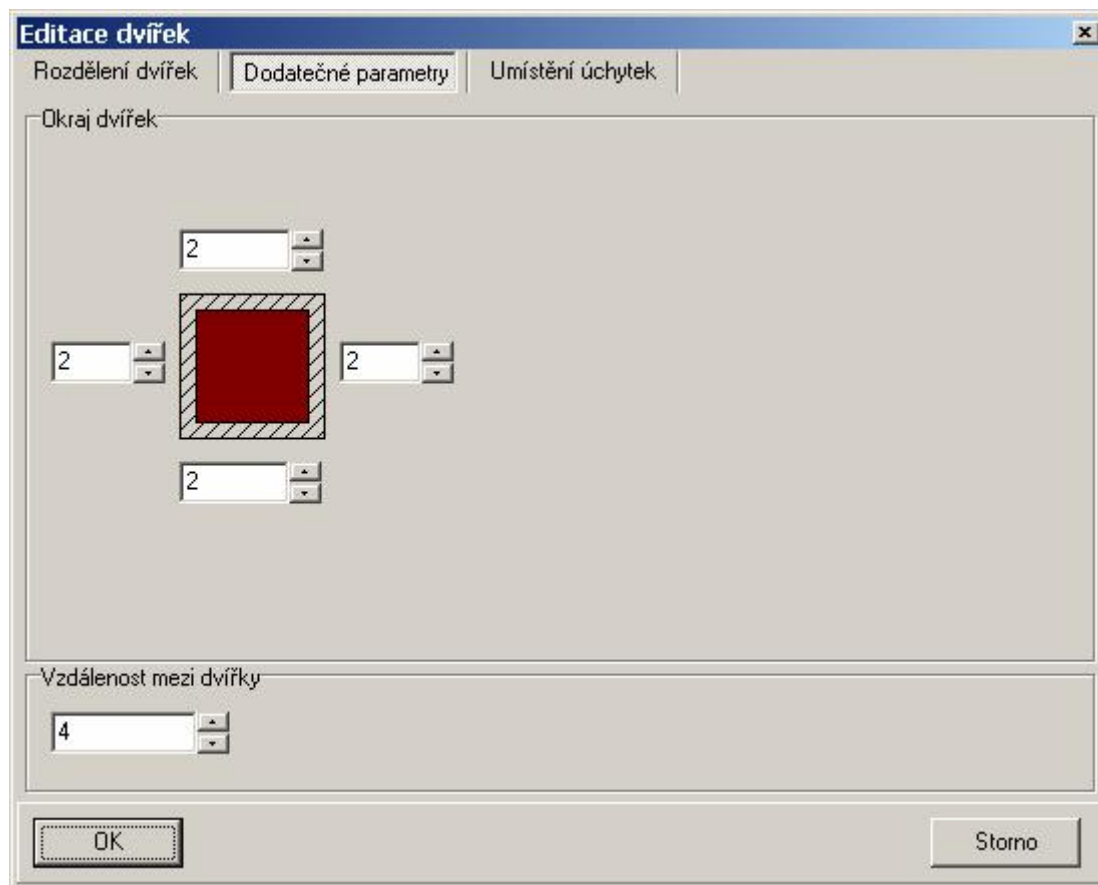
Horní polovina okna se týká rozdělení dvířek na dvě části. Je-li zaškrtnut přepínač **dva díly**, musíte zadat **procentuelně** nebo **v milimetrech** rozměr levého nebo horního dílu.

Zaškrtnete-li přepínač **zadat počet dílů**, ignorujte položky v horní polovině okna a zadejte jen počet dílů v poli **množství**. Do pole nelze údaj zapsat, počet musíte změnit šipkami vpravo vedle pole.

Pokud dvířka dělíte na více než dva díly, program je vždy rozdělí rovnoměrně a jednotlivé rozměry vzniklých dvířek musíte upravit dodatečně.

Okraj dvířek

V dialogovém okně **Editace dvířek** na kartě **Dodatečné parametry** můžete nastavit mezery mezi jednotlivými dvířky:

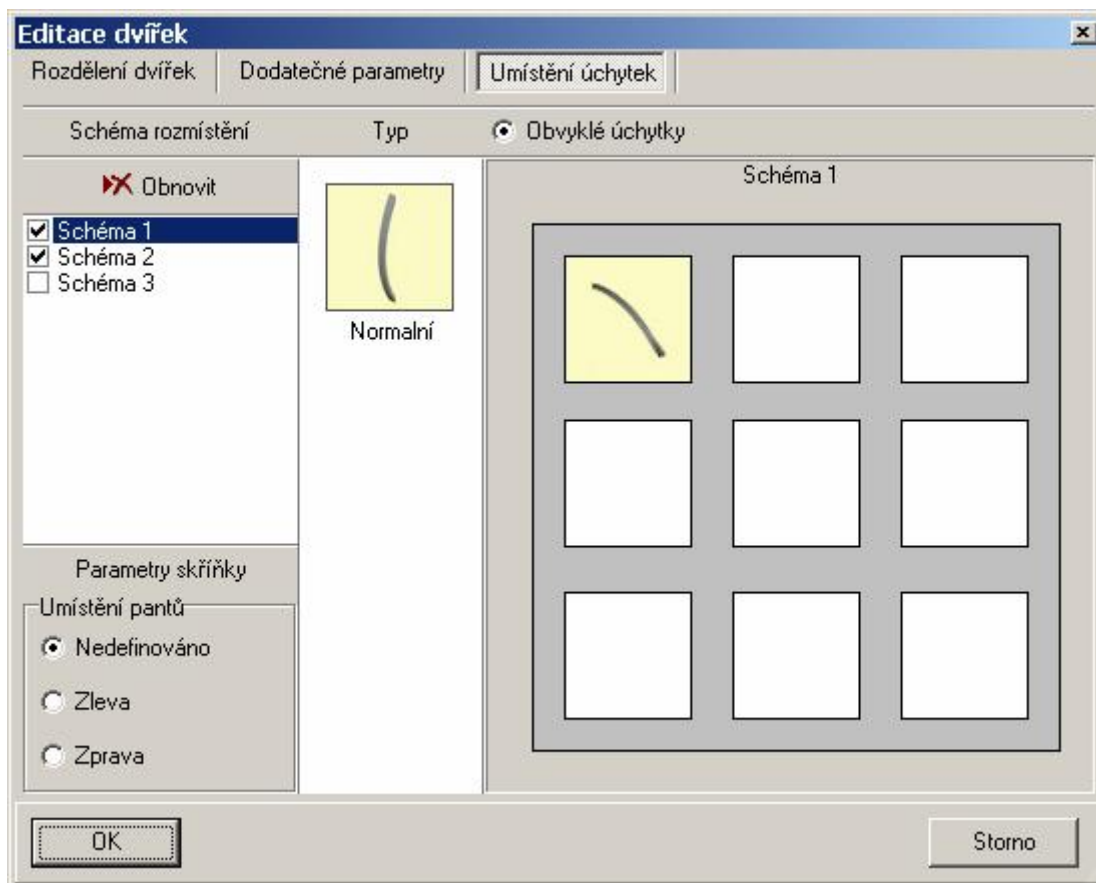


V rámečku **Okraj dvířek** můžete nastavit okraj na všech čtyřech stranách vybraných dvířek nebo vybrané skupiny dvířek. V rámečku **Vzdálenost mezi dvířky** můžete nastavit šířku mezer mezi dvířky ve vybrané skupině dvířek.

Údaje nelze zadat přímo do polí, musíte používat šipky po pravé straně polí. Zadané hodnoty můžete vizuálně zkontrolovat v náhledu dvířek po přepnutí na kartu **Rozdělení dvířek**.

Úchytky

Definice úchytek probíhá na kartě **Umístění úchytek**:



V okně jen definujete na kterém místo dvířek se má úchytka umístit, konkrétní úchytka budete vybírat až při vkládání skřínky.

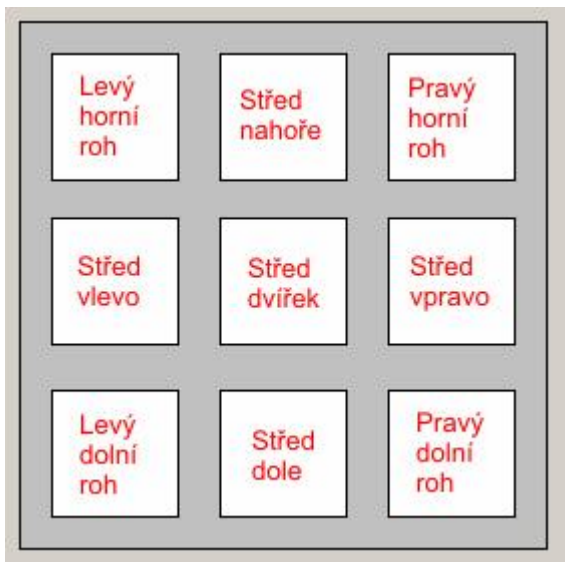
Umístění úchytky musíte zadat pro každá dvířka samostatně, musíte tedy vybrat dvířka na kartě **Rozdělení dvířek**, zadat umístění na kartě **Umístění úchytek** a postup opakovat pro další dvířka.

Úchytky se na dvířka neumísťují přímo, ale prostřednictvím schémat rozmístění úchytek. Jinými slovy, můžete definovat až trojí rozmístění úchytek na dvířkách (v prvním případě mohou být úchytky umístěny např. v levém horním rohu dvířek, ve druhém např. nahoře v ose dvířek, apod.). Při vkládání skřínky do projektu pak zvolíte schéma, podle kterého se úchytky na skřínku umístí.

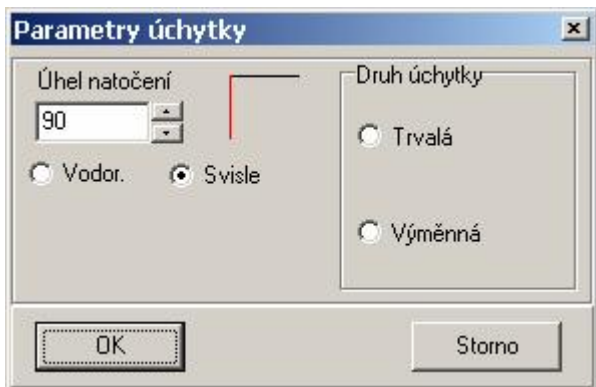
Při definici úchytek postupujte takto:

- Na kartě **Rozdělení dvířek** vyberte dvířka a klepněte na kartu **Umístění úchytek**.
- V rámečku **Umístění pantů** zvolte odpovídající variantu. Zaškrtnete-li **Nedefinováno**, úchytky budou na skřínku umístěny přesně podle definice vybraného schéma. Když zaškrtnete **Zleva** nebo **Zprava**, můžete pak při vkládání skřínky do projektu dvířka zrcadlit, když polohu pantů před vložením skřínky změňte. Toto nastavení je jednotné pro všechna dvířka na jedné straně skřínky.
- Ve sloupci **Schéma rozmístění** zaškrtněte přepínače před schémata, která chcete používat. Když při umístění skřínky vyberete schéma, které pro některá dvířka nebylo zaškrtnuto, budou tato dvířka do projektu vždy vložena bez úchytky.

- Vyberte první ze zaškrtnutých schémat. Název schéma se zobrazí nad náhledem v pravé části dialogového okna. Na náhledu je devět polí, do kterých můžete umístit úchytky. Pole svou pozicí v náhledu odpovídají umístění úchytek podle následujícího obrázku:



- Umístěte úchytku do požadované pozice tak, že klepnete na její znázornění ve střední části dialogového okna (na žluté pole), podržíte tlačítko myši a úchytku myši přetáhněte na jedno z polí v náhledu a nad tímto polem uvolníte tlačítko myši. Otevře se dialogové okno **Parametry úchytky**:



V poli **Úhel natočení** zadejte natočení úchytky v rovině dvířek. Zaškrtnutím přepínače **Vodor.**, resp. **Svisle** nastavíte úhel **0**, resp **90** stupňů. Poněkud stupidní obrázek vedle pole znázorňuje červenou úsečkou úchytku při pohledu na dvířka zepředu. Natočení lze zadat jen v rozsahu od **0** do **90** stupňů.

Význam přepínačů **Trvalá** a **Výměnná** není znám. Zaškrtněte např. jen přepínač **Trvalá**.

Po zadání úhlu klepněte na **OK**, úchytky se zobrazí v poli náhledu.

Na jedna dvířka můžete umístit i více úchytek.


- Zadejte úchytky i pro další schémata.
- Na kartě **Schéma rozmístění** vyberte další dvířka a celý postup opakujte.

Chcete-li změnit rozmístění úchytek pro některé schéma, musíte úchytky nejprve vymazat tlačítkem **Obnovit** a rozmístit úchytky znovu.

Ukončení editace dvířek

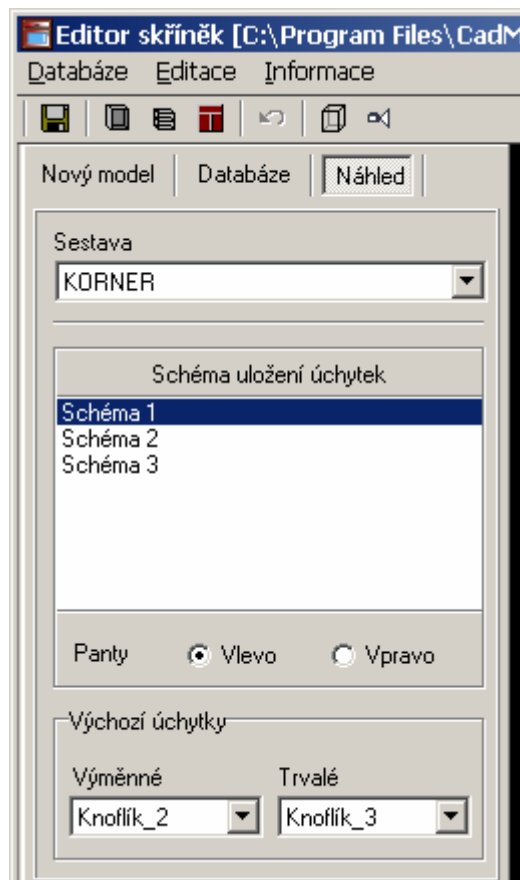
Po zadání parametrů dvířek na jedné straně skříně klepněte v dialogovém okně **Editace dvířek** na tlačítko **OK**.

V dialogovém okně **Zvolte dvířka pro editaci** vyberte další dvířka a klepněte znovu na tlačítko **Editovat**. Pokud skříňka nemá žádná další dvířka, ukončete editaci dvířek klepnutím na tlačítko **Zavřít**.

Navržená dvířka se do databáze neukládají automaticky, ale jen po explicitním uložení volbou položky z nabídky, klepnutím na ikonu  nebo stiskem kláves **CTRL+S**.

Náhled skřínky

V dialogovém okně Editor skříněk na kartě **Náhled** můžete nastavit, jak se navrhovaná skříňka bude v náhledu zobrazovat:




Z výsuvného seznamu **Sestava** vyberte název sestavy, které se má přizpůsobit navržený vzhled dvířek.

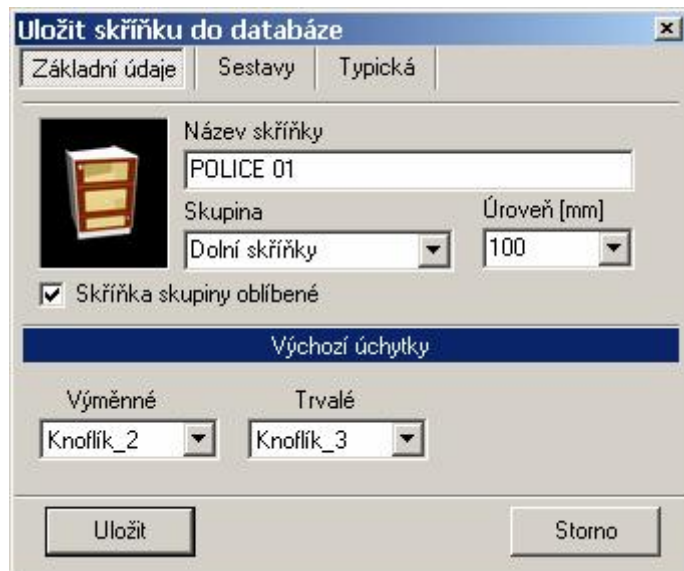
V seznamu **Schéma uložení úchytek** vyberte schéma, podle kterého chcete zobrazovat úchytky. Přepínači **Vlevo** a **Vpravo** můžete zrcadlit dvířka skříně.

V rámečku **Výchozí úchytky** vyberte konkrétní typ úchytek.

Zadané parametry ovlivňují jen zobrazení skříně v náhledu, nikoli její definici.

Uložení skřínky do databáze

Navrženou skříňku nezapomeňte uložit do databáze. Uložení vyvoláte volbou položky z nabídky, klepnutím na ikonu  nebo stiskem kláves **CTRL+S**. Ukládáte-li skříňku poprvé, otevře se dialogové okno **Uložit skříňku do databáze**:



V dialogovém okně se ještě před uložením zadávají další parametry skřínky. Když budete ukládat skříňku opakovaně, toto okno se již nebude zobrazovat. Budete-li potřebovat změnit některé údaje, musíte skříňku uložit prostřednictvím nabídky **Databáze > Uložit skříňku jako**, aby se dialogové okno **Uložit skříňku do databáze** otevřelo. Při uložení 'jako' můžete zachovat původní název skřínky.

Zadejte parametry skřínky na všech třech kartách **Základní údaje**, **Sestavy**, **Typická** a klepněte na ikonu **Uložit**.

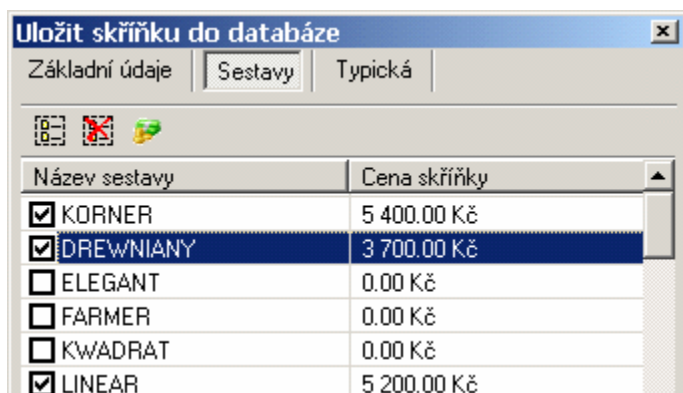
Základní údaje

Do pole **Název skřínky** запиšte název nové skřínky. Z výsuvného seznamu **Skupina** zvolte zařazení skřínky, které při jejím vkládání do projektu usnadní její vyhledání. Z výsuvného seznamu **Úroveň** vyberte výšku skřínky nad podlahou. Pro dolní skřínky zadáváte výšku dolní úrovně skřínky (mezi podlahu a skříňku se vkládá sokl). V případě horních skříněk zadáváte výšku k horní úrovni skřínky. Chcete-li, můžete zaškrtnout přepínač **Skříňka skupiny oblíbené**, abyste usnadnili vyhledávání skřínky, pokud ji budete často používat.

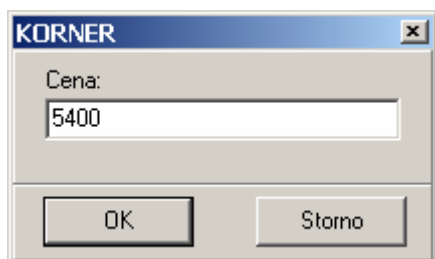
V dolní části okna vyberte z výsuvných seznamů **Výměnné** a **Trvalé** konkrétní úchytky. Před vložením skřínky do projektu budete moci typ úchytek změnit.

Zařazení do sestav

Na kartě **Sestavy** můžete skříňku zařadit do sestav skříněk a specifikovat její cenu, které se může podle sestavy lišit:

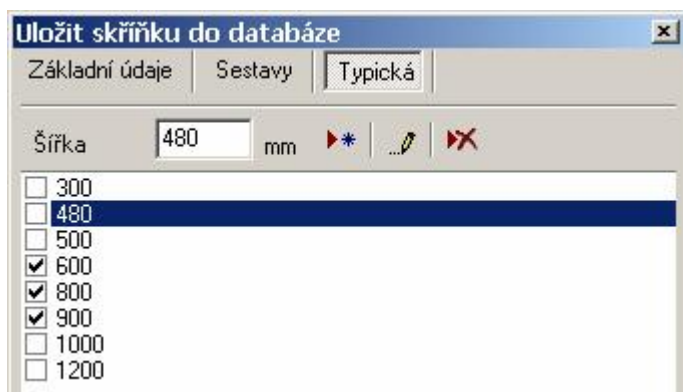


Ikonou zařadíte skříňku do všech sestav (tj. zaškrtnete přepínače před názvy všech sestav v seznamu), ikonou skříňku ze všech sestav vyjmete (tj. zrušíte všechna zaškrtnutí). Ikonou otevřete dialogové okno pro zadání ceny skřínky ve vybrané sestavě:



Vytvoření typických skříněk

Současně s uložením právě editované skřínky můžete vytvořit až několik jejích kopií, které se budou lišit šířkou:



V seznamu zaškrtněte šířku skříněk. Pokud požadovaná šířka v seznamu není, запиšte ji do pole **Šířka** a klepněte na ikonu . Chcete-li některou hodnotu v seznamu změnit, vyberte ji, opravte ji v poli **Šířka** a klepněte na ikonu . Chcete-li některou hodnotu v seznamu vymazat, vyberte ji a klepněte na ikonu .